



Consiglio Informale dei Ministri
del Lavoro e degli Affari Sociali
Informal Council of the Ministers
of Labour and Social Affairs
Conseil Informel des Ministres
du Travail et des Affaires Sociales



Varese
10-12 luglio 2003

italiano

Consiglio Informale dei Ministri
del Lavoro e degli Affari Sociali
pagina 2

Informal Council of the Ministers
of Labour and Social Affairs
page ...

Conseil Informel des Ministres
du Travail et des Affaires Sociales
page ...

non stampare mancano numeri di rife-
rimento di inizio sezioni

Consiglio Informale dei Ministri del Lavoro e delle Politiche Sociali

Varese 10-12 luglio 2003





Benvenuto

Cari Colleghi, benvenuti a Varese, la Città Giardino.

È un grande onore per me aprire il Semestre di Presidenza italiana dell'Unione Europea nella mia città. Siamo nel cuore della Lombardia operosa e industriale, ma anche al centro di uno scenario naturale di grande bellezza, che rende la visita a questa città di 80.000 abitanti davvero speciale.

I 7 laghi prealpini che la circondano, il Sacro Monte con la via crucis del 17esimo secolo, i bellissimi giardini all'italiana che danno il nome a Varese, il museo d'arte moderna di Villa Litta-Panza inserito nel circuito del Guggenheim: ecco alcune buone ragioni per ritornare a Varese prossimamente, magari liberi da impegni istituzionali, per trascorrere un periodo di vacanza piacevole e rilassante.

La città di Varese ospita la prima riunione del Consiglio Informale dei Ministri del Lavoro e degli Affari Sociali allargato ai Paesi che tra pochi mesi entreranno nella

grande famiglia comune europea.

Le decisioni che assumeremo nei prossimi mesi dovranno permettere all'Europa di affrontare le complesse sfide legate alla organizzazione dei sistemi di Welfare, e di governare il non facile processo di integrazione sociale di tutti i Paesi membri. Questo deve avvenire in una strategia europea di modernizzazione e di sempre maggiore integrazione, ma garantendo la salvaguardia delle caratteristiche proprie di ciascun Paese membro.

Il tempo della riunificazione è un momento storico affascinante, pieno di stimoli e di opportunità. Abbiamo le competenze e le conoscenze per risultare vincenti e per fornire ai cittadini della nuova Europa la prospettiva di un continente europeo unito, socialmente coeso, più moderno e più competitivo.

Auguro a tutti voi un gradevole soggiorno e un buon lavoro!

Roberto Maroni

Indice

dei contenuti

Benvenuto

Del Ministro	
Roberto Maroni	<u>2</u>

<i>Programma ufficiale</i>	<u>6</u>
-----------------------------------	----------

<i>Programma sociale</i>	<u>8</u>
---------------------------------	----------

<i>Numeri utili</i>	<u>12</u>
----------------------------	-----------

Uffici delegazioni	12
Presidenza Italiana	12
- Delegazione	12
- Ufficio del Ministro	13
- Commissione Europea	13
Ufficiali di collegamento	14
- Prefissi internazionali dall'Italia	15
Consolati e Ambasciate	16
- Consolati generali a Milano	16
- Ambasciate a Roma	17

<i>Informazioni generali</i>	<u>18</u>
-------------------------------------	-----------

Sede della Riunione	18
Segreteria Organizzativa	18
Info Point	18
Agenzia Viaggi	18
Postazioni Promozionali	18
Sito del Ministero del Lavoro e degli Affari Sociali	18
Aeroporti	18
Informazioni varie	18
- Emergenza sanitaria	
- Polizia	
- Taxi	
Alberghi	20

<i>Ringraziamenti</i>	<u>23</u>
------------------------------	-----------

Giovedì 10 luglio

10.00 - 13.00

Arrivo, accoglienza ed alloggio delle delegazioni che partecipano all'incontro della Troika sociale

13.00 - 14.30

Colazione dei partecipanti alla Troika sociale presso il Palace Grand Hotel

15.00 - 18.30

Incontro della Troika Sociale, con la partecipazione della Commissione Europea, del Segretariato del Consiglio, del Parlamento Europeo, delle Parti Sociali e delle ONG (Ville Ponti)

20.30

Cena di benvenuto presso il Palace Hotel (ospiti dell'Unione Industriali della Provincia di Varese)

Durante la giornata arrivo, accoglienza ed alloggio delle delegazioni partecipanti al Consiglio Informale.

Venerdì 11 luglio

8.30

Trasferimento dagli hotel al Centro Congressi Ville Ponti

9.00 - 12.00

Sessione di lavoro presso il Centro Congressi Ville Ponti

12.15

Foto di famiglia

12.30

Visita al museo d'arte moderna di Villa Menafoglio Litta-Panza e colazione (ospiti del Presidente della Provincia di Varese)

15.00 - 18.00

Sessione di lavoro presso il Centro Congressi Ville Ponti

18.00 - 18.30

Conferenza stampa

20.30 - 24.00

Cena di gala nei giardini di Palazzo Estense, sede del Comune di Varese (ospiti del Sindaco della Città di Varese)

Sabato 12 luglio

7.00 - 8.45

Colazione in Hotel

9.00

*Partenza in pulmann per lo stabilimento AgustaWestland (produzione di elicotteri) e visita all'impianto
Distanza da Varese km 20
Distanza da Malpensa km 8*

12.00

Colazione a buffet

dalle 12:30

Termine del Programma ufficiale e partenza delle delegazioni

Tutte le 11 lingue ufficiali dell'UE potranno essere utilizzate; la traduzione sarà assicurata per altro solo in Inglese, Francese, Italiano, Tedesco, Spagnolo e Greco.



Giardini Estensi



Sacro Monte



Villa Menafoglio Litta-Panza

Venerdì 11 luglio

9.00

Partenza dalle Ville Ponti

9.30

Visita del centro storico della Città: Basilica di S. Vittore, Battistero di S. Giovanni, Broletto, Palazzo Estense

A seguire visita al Sacro Monte e alla salita delle Cappelle; coffee break presso il caratteristico Caffè Borducan

12.00

Ritorno alle Ville Ponti e visita al museo d'arte moderna di Villa Menafoglio Litta-Panza

13.00

Colazione a Villa Menafoglio Litta-Panza

15.30

Pomeriggio a disposizione, con possibilità di scelta tra:

- visita allo stabilimento ed allo spaccio aziendale della casa di moda Missoni;
- visita e shopping nel centro storico di Varese

18.30

Ritorno in hotel

20.30 - 24.00

Cena di gala nei giardini di Palazzo Estense, sede del Comune di Varese (ospiti del Sindaco della Città di Varese)

Varese la "Città Giardino"

Varese si trova ai piedi del complesso montano prealpino del Sacro Monte e Campo dei Fiori.

Le prime attestazioni di presenze umane sul territorio risalgono a 10 - 15 mila anni A. C., ma solo nel 922 D. C. si rileva la prima citazione di Varese in un documento storico.

In età romana l'abitato diventa snodo di importanti traffici e commerci, e dall'XI secolo il piccolo borgo si afferma come centro d'incontro tra le genti d'oltralpe e la pianura.

Nel 1164 l'Imperatore Federico Barbarossa sosta in città nel periodo storico dei conflitti tra i liberi Comuni.

Passata attraverso numerose Signorie, Varese ottiene dall'Imperatore Carlo V il privilegio di non essere infeudata nel 1538.

A partire dal XVI secolo inizia la prima forma di industrializzazione e si conservano tutt'ora interessanti testimonianze di quella che viene definita 'archeologia industriale'.

Nel 1604 Giuseppe Bernascone comincia la costruzione delle Cappelle del Sacro Monte, contemporaneamente la nobiltà locale costruisce ricche dimore sui colli attorno al borgo, dove più ampio è il panorama sul lago e sulle montagne.

Nel 1765 Varese viene concessa in feudo al Duca di Modena e Reggio Francesco III d'Este, che tra il 1766 e 1771 fa costruire a Varese Palazzo Estense, che diventa sua residenza. Infine, Varese è elevata al rango di città nel 1816.

Nel 1836 muore il medico varesino Luigi Sacco, che introdusse la vaccinazione antivaiolosa.

Lo sviluppo 'extra-moenia' del piccolo nucleo medioevale ha inizio nella seconda metà del '900; accanto alle ville sette-ottocentesche, immerse nel verde nascono villini liberty e infine con l'espansione edilizie del dopoguerra palazzine residenziali: nasce la 'Città Giardino'.

Nel 1910 l'architetto Giuseppe Sommaruga inizia la costruzione del complesso alberghiero liberty del Campo dei Fiori.

Un felice primato a livello viabilistico si raggiunge con l'inaugurazione, nel 1925, della prima autostrada del mondo: la Milano-Laghi.



Nel 1927 viene creata la provincia di Varese con capoluogo la città stessa.

Nel 1998 si inaugura in città l'Università degli Studi dell'Insubria con le Facoltà di Medicina, Economia e Scienze Biologiche.

Varese entra in Europa con l'inaugurazione del nuovo aeroporto internazionale di Malpensa .

Il Sacro Monte

Il Borgo di Santa Maria del Monte nacque probabilmente in età romana come ultimo avamposto contro le ondate invasive delle popolazioni barbare.

Nel 389 d.c. Sant'Ambrogio, vescovo di Milano, provvide a far erigere la prima chiesetta sulla sommità del monte.

Il Sacro Monte di Varese è uno dei più completi e significativi esempi di vie sacre nel nostro paese.

Tra il '500 e il '600 in Lombardia e in Piemonte si diffusero i 'Sacri Monti', percorsi devozionali celebranti i cardini teologici e i misteri della religione cattolica nati per riprodurre, a portata di mano dei fedeli, i luoghi santi della Palestina.

Il Sacro Monte e il Viale delle Cappelle, fino al santuario di Santa Maria del Monte è la massima espressione artistico del '600 varesino.

La Via Sacra inizia dalla Chiesa dell'Immacolata Concezione, opera di Giuseppe Bernascone; in un lungo e tortuoso percorso di oltre 2 km si susseguono 14 Cappelle dedicate ai Misteri del Rosario. Si sale così dal piazzale che dà inizio alla 'Via Sacra', dai 585 fino agli 880 mt. del Santuario di Santa Maria del Monte.

Il piccolo borgo arroccato sulla cima del monte, mantiene ancora oggi il caratteristico impianto medioevale .viuzze ombrose e scalinate ripide, anfratti profumati d'umidità e balconcini di ferro battuto aperti sulla pianura padana..

Sempre vivo è il culto della Madonna Nera, o della Cintura, di probabile origine Longobarda, la cui venerata statua lignea trecentesca è conservata nella Chiesa del Santuario, eretto a partire dal XV secolo.

Recentemente è stata riattivata la gloriosa funicolare liberty che

collega la valle sottostante con il magico borgo attraverso uno spettacolo unico della natura, che spazia sui sette laghi e in lontananza sulla catena alpina del massiccio del Monte Rosa. Nella piazzetta antistante il Santuario stesso si aprono gli accessi al Convento di Clausura delle Romite, che ospita anche ai nostri giorni un significativo numero di religiose.

Palazzo Estense e Villa Menafoglio Litta-Panza

Palazzo Estense valse a Varese la definizione di: 'Versailles di Milano', datale da Stendhal.

Il Palazzo costruito tra il 1766 - 71 da Giuseppe Bianchi divenne residenza di Corte di Francesco III d'Este governatore austriaco della Lombardia.

Di grande interesse il prospetto ,che si affaccia sui giardini, dalle forme tipiche del 'Barocchetto Lombardo'.

Tra gli interni, al piano terreno, il Salone Estense con il grande medaglione centrale dipinto da Giovan Battista Ronchelli; al primo piano la Sala da Ballo, oggi Sala Cerimonie, decorata con tele del 500 e 600.

L'elemento più significativo è rappresentato dai Giardini Estensi: tipica scenografia di parco all'italiana, con ampio parterre, grande fontana e sentieri ricoperti da siepi.

Di parco in parco, in quello che venne denominato il 'circuitto di villa' si arriva a Villa Panza, che nel tempo vide succedersi molti proprietari.

Gli ingressi di Villa Menafoglio Litta Panza, gioiello dell'architettura settecentesca sono situata nell'antica castellanza di Biumo Superiore.

Nel 1996 Giuseppe Panza sostenitore e collezionista d'arte americana decise di donare al FAI (Fondo per l'Ambiente Italiano), la sua villa con il giardino, i rustici e tutti gli importanti arredi, Oggi la dimora è stata inserita nel circuito museale del Guggenheim Museum ed ospita oltre alle opere del conte - tra le quali 133 opere degli anni 1960-90 di arte contemporanea, una delle più importanti raccolte private italiane di arte d'avanguardia - numerose mostre che richiamano appassionati d'arte da tutto il mondo..

Uffici delegazioni:

Ogni delegazione avrà a disposizione una postazione di lavoro provvista di PC con collegamento ad internet, e-mail dedicata, linea telefonica e fax. Sarà inoltre possibile utilizzare stampante, e fotocopiatrice.

Presidenza Italiana: Delegazione

Tel. 0332 287110 - 287131 • Fax 0332 287128
E-mail: italy1@eventiue2003.it • italy2@eventiue2003.it

Ufficio del Ministro

Tel. 0332 287128 • E-mail: maroni@eventiue2003.it

Commissione Europea:

Tel. 0332 284175 - 287180 • Fax 0332 287148 - 287173
E-mail: europeancommission1@eventiue2003.it
E-mail: europeancommission2@eventiue2003.it

Paese	Postazione	Telefono	Fax	E-mail
Austria	20	0332 286022	0332 286024	austria@eventiue2003.it
Belgio	1	0332 240706	0332 240718	belgium@eventiue2003.it
Bulgaria	2	0332 240498	0332 240505	bulgaria@eventiue2003.it
Cipro	12	0332 236951	0332 237015	cyprus@eventiue2003.it
Croazia	11	0332 236927	0332 236949	croatia@eventiue2003.it
Danimarca	4	0332 240924	0332 240935	denmark@eventiue2003.it
Estonia	6	0332 235844	0332 236554	estonia@eventiue2003.it
Finlandia	26	0332 286098	0332 286112	finland@eventiue2003.it
Francia	9	0332 236054	0332 236439	france@eventiue2003.it
Germania	5	0332 240857	0332 241057	germany@eventiue2003.it
Grecia	7	0332 235275	0332 236169	greece@eventiue2003.it
Irlanda	10	0332 236629	0332 236833	ireland@eventiue2003.it
Lettonia	13	0332 237162	0332 237187	latvia@eventiue2003.it
Lituania	14	0332 237194	0332 237221	lithuania@eventiue2003.it
Lussemburgo	15	0332 237272	0332 237313	luxembourg@eventiue2003.it
Malta	17	0332 237328	0332 237578	malta@eventiue2003.it
Norvegia	19	0332 286016	0332 286020	norway@eventiue2003.it
Paesi Bassi	18	0332 237450	0332 237927	thenetherlands@eventiue2003.it
Polonia	21	0332 286030	0332 286036	poland@eventiue2003.it
Portogallo	22	0332 286045	0332 286048	portugal@eventiue2003.it
Regno Unito	30	0332 287099	0332 287100	unitedkingdom@eventiue2003.it
Repubblica Ceca	3	0332 240884	0332 240891	czechrepublic@eventiue2003.it
Romania	23	0332 286068	0332 286071	romania@eventiue2003.it
Slovacchia	25	0332 286086	0332 286096	slovakia@eventiue2003.it
Slovenia	24	0332 286074	0332 286077	slovenia@eventiue2003.it
Spagna	8	0332 236304	0332 236959	spain@eventiue2003.it
Svezia	28	0332 287038	0332 287044	sweden@eventiue2003.it
Svizzera	27	0332 287015	0332 287034	switzerland@eventiue2003.it
Turchia	29	0332 287078	0332 287096	turkey@eventiue2003.it
Ungheria	16	0332 237288	0332 237325	hungary@eventiue2003.it

<i>Austria</i>	<i>VISCONTI Ferdinando</i>	<i>335 7816148</i>
<i>Belgio</i>	<i>CAREDDU Andrea</i>	<i>335 7816149</i>
<i>Bulgaria</i>	<i>BONVENTRE Laura</i>	<i>335 7815985</i>
<i>Cipro</i>	<i>IOANNOU Efthimia</i>	<i>335 7815827</i>
<i>Commissione Europea</i>	<i>SIMONETTI Chiara</i>	<i>335 7815948</i>
<i>Danimarca</i>	<i>FLØJBORG Mja</i>	<i>335 7816150</i>
<i>Estonia</i>	<i>MARIELLA Francesca</i>	<i>335 7815854</i>
<i>Finlandia</i>	<i>MANNO Giorgia</i>	<i>335 7816183</i>
<i>Francia</i>	<i>RAMONDELLI Anna</i>	<i>335 7616184</i>
<i>Germania</i>	<i>GIACOMONI Maria Jada</i>	<i>335 7816147</i>
<i>Grecia</i>	<i>LUCENTINI Leda</i>	<i>335 7815977</i>
<i>Irlanda</i>	<i>KNECHTLIN Giorgia</i>	<i>335 7816185</i>
<i>Lettonia</i>	<i>LOMBARDO Fulvio</i>	<i>335 7815857</i>
<i>Lituania</i>	<i>POLI SABINA, GIULIA</i>	<i>335 7815867</i>
<i>Lussemburgo</i>	<i>BLASI Tharita Marilù</i>	<i>335 7816188</i>
<i>Malta</i>	<i>RIVOIRA Marzia</i>	<i>335 7815869</i>
<i>Norvegia</i>	<i>BANCHER Francesco</i>	<i>328 1821381</i>
<i>Paesi Bassi</i>	<i>LA VILLA Carlotta</i>	<i>335 7816191</i>
<i>Parlamento Europeo</i>	<i>RUSSO Francesca</i>	<i>335 7815953</i>
<i>Polonia</i>	<i>EIBICH Chiara</i>	<i>335 7815973</i>
<i>Portogallo</i>	<i>GIORDANO Roberto</i>	<i>335 7816192</i>
<i>Repubblica Ceca</i>	<i>VECCHI GUARDIGLI Carmela</i>	<i>335 7815977</i>
<i>Regno Unito</i>	<i>CAMINITI Mauro</i>	<i>335 7816120</i>
<i>Romania</i>	<i>SERPICO Alessandro</i>	<i>335 7815987</i>

<i>Segretariato Generale</i>	<i>PADRONE Marzia</i>	<i>335 7815870</i>
<i>Slovacchia</i>	<i>MELIS Mirella</i>	<i>335 7815981</i>
<i>Slovenia</i>	<i>CARFAGNINI Debora</i>	<i>335 7815983</i>
<i>Spagna</i>	<i>CARCHELLA Gabriele</i>	<i>335 7816166</i>
<i>Svezia</i>	<i>PANDOLFINI Allegra</i>	<i>335 7816132</i>
<i>Ungheria</i>	<i>FARAONE MENNELLA Santiago</i>	<i>335 7815855</i>
<i>Turchia</i>	<i>LUCONI Leonardo</i>	<i>335 7815988</i>

Prefissi internazionali dall'Italia

<i>Austria</i>	<i>0043</i>	<i>Malta</i>	<i>00356</i>
<i>Belgio</i>	<i>0032</i>	<i>Norvegia</i>	<i>0047</i>
<i>Bulgaria</i>	<i>00359</i>	<i>Paesi Bassi</i>	<i>0031</i>
<i>Ceca Repubblica</i>	<i>00420</i>	<i>Polonia</i>	<i>0048</i>
<i>Cipro</i>	<i>00357</i>	<i>Portogallo</i>	<i>00351</i>
<i>Croazia</i>	<i>00385</i>	<i>Regno Unito</i>	<i>0044</i>
<i>Danimarca</i>	<i>0045</i>	<i>Romania</i>	<i>0040</i>
<i>Estonia</i>	<i>00372</i>	<i>Slovacchia</i>	
<i>Francia</i>	<i>0033</i>	<i>Repubblica</i>	<i>00421</i>
<i>Germania</i>	<i>0049</i>	<i>Slovenia</i>	<i>00386</i>
<i>Grecia</i>	<i>0030</i>	<i>Spagna</i>	<i>0034</i>
<i>Irlanda</i>	<i>00353</i>	<i>Svezia</i>	<i>0046</i>
<i>Lettonia</i>	<i>00371</i>	<i>Svizzera</i>	<i>0041</i>
<i>Lituania</i>	<i>00370</i>	<i>Turchia</i>	<i>0090</i>
<i>Lussemburgo</i>	<i>00352</i>	<i>Ungheria</i>	<i>0036</i>

Consolati generali a Milano:

Austria
Pzza Del Libery, 8/4
Tel. 02-4812066

Ceca Repubblica
Via G.B. Morgagni, 20
Tel. 02-29403051

Croazia
Via Dante, 9
Tel. 02 8051772

Danimarca
Via Lodovico Ariosto, 30
Tel. 02-48008675

Francia
Via Della Moscova 12
Tel. 02- 6559141

Germania
Via Solforino, 40
Tel. 02-6231101

Grecia
Via Turati 6
Tel. 02- 653775

Paesi Bassi
Via San Vittore, 45
Tel. 02-4855841

Portogallo
Via V. Pisani, 31
Tel. 02-66986480

Polonia
C.So Vercelli, 56
Tel. 02 48018978

Regno Unito
Via S. Paolo 7
Tel. 02- 723001

Romania
Via Gignese, 2
Tel. 02 40074018

Spagna
Via Fatebenefratelli, 26
Tel. 02- 6570891

Turchia
Via S. Barnaba, 30
Tel. 02 5513370

Svizzera
Via Palestro, 2
Tel. 02- 7779161

Ambasciate a Roma:

Belgio
Via Dei Monti Parioli, 49
06-3609511

Bulgaria
Via P.P. Rubens, 21
06-3224640

Cipro
Via F. Denza, 15
06-8088365-7-9

Estonia
Viale Liegi, 28 Int. 5
06-8440751

Finlandia
Via Lisbona, 3
06- 852231

Irlanda
Piazza dei Campitelli, 3
06- 6979121

Lettonia
Viale Liegi, 42 Int. 4-5
06-8841227-9

Lituania
Viale Di Villa Grazioli, 9
06-8559052

Lussemburgo
Via S. Croce In Gerusalemme, 90
06-77201177

Malta
Lungotevere Marzio, 12
06-6879990

Norvegia
Via Delle Terme Deciane, 7
06-5717031

Slovacca Repubblica
Via Dei Colli Della Farnesina, 144
06-367151-2

Slovenia
Via Leonardo Pisano, 10
06-80914320

Svezia
Pzza Rio De Janeiro, 3
06-441941

Ungheria
Via Dei Villini, 12-16
06- 4402032

Alberghi

Informazioni generali

Villa Cagnola Gazzada (VA)
Tel. 0332 461304
Fax 0332 870887
E-mail: info@hotelvillacastiglioni.it

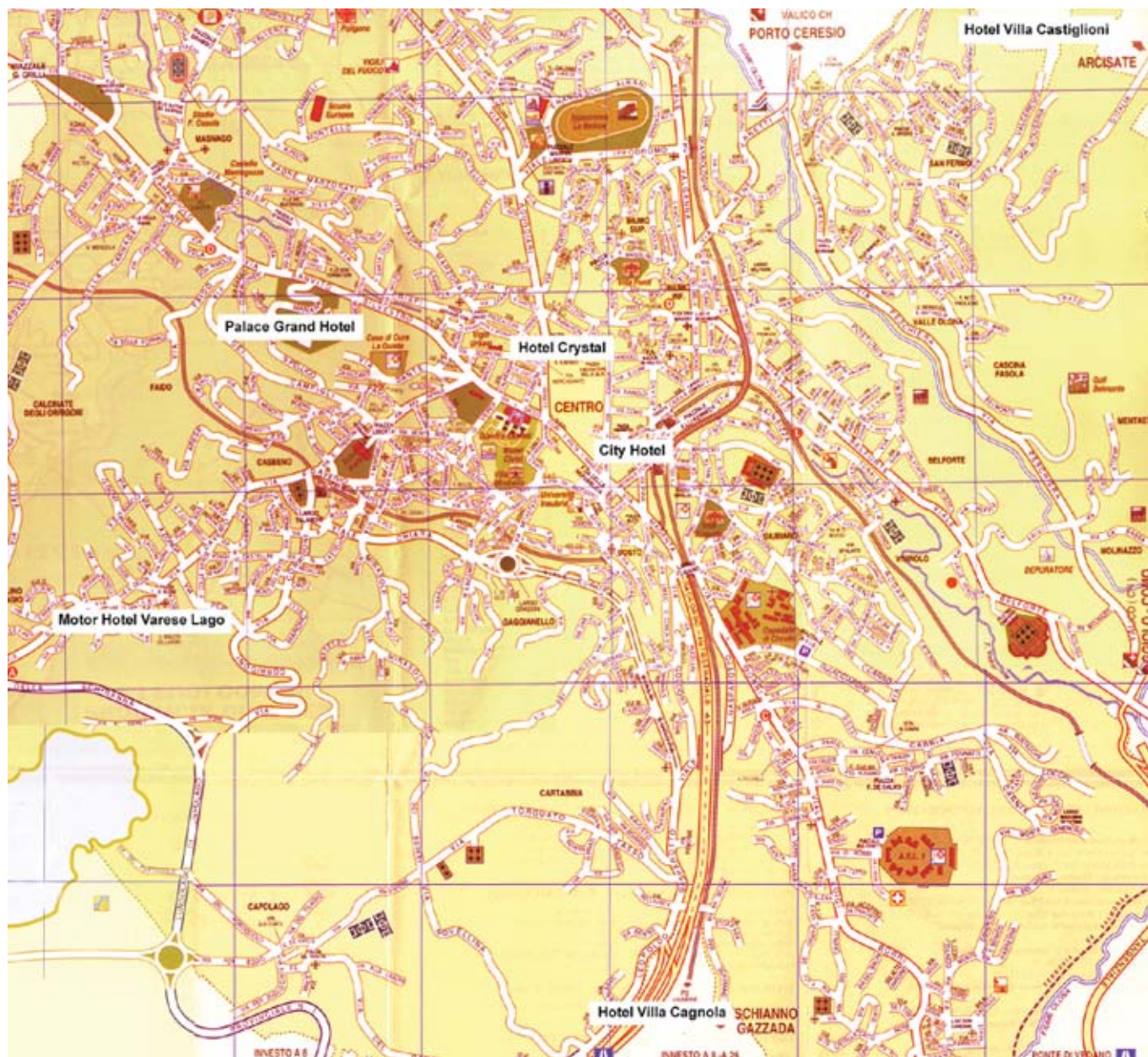
City Hotel 21100 Varese
Tel. 0332 281304
Fax 0332 232882
E-mail: city@cityhotelvarese.com

Crystal Hotel 21100 Varese
Tel. 0332 231145
Fax 0332 237181
E-mail: crystal.va@bestwestern.it

Grand Hotel Palace 21100 Varese
Tel. 0332 327100
Fax 0332 312870
E-mail: info@palacevarese.it

Hotel Villa Castiglioni
21056 Induno Olona (VA)
Tel. 0332 200201
Fax 0332 201269
E-mail: villacastiglioni@libero.it

Motor Hotel Varese 21100 Varese
Tel. 0332 310022
Fax 0332 312697
E-mail: info@hotelvareselago.it



Ringraziamenti

In collaborazione con:



COMUNE DI VARESE

 PROVINCIA
di VARESE



Camera di Commercio
Industria Artigianato
Agricoltura di Varese



Unione degli Industriali
della Provincia di Varese



 Alitalia

