

Français

Conseil Informel des Ministres du Travail et des Affaires Sociales

Varèse 10 - 12 Juillet 2003





Bienvenus

*C*hers Collègues, soyez les bienvenus à Varese, la Ville Jardin.

C'est un grand bonheur pour moi d'ouvrir, dans ma ville, le Semestre de Présidence italienne de l'Union. Nous sommes ici au coeur de la Lombardie laborieuse et industrielle, mais nous sommes aussi au centre d'un scénario naturel dont la beauté frappe de manière particulière tout visiteur de cette ville de 80.000 habitants.

Les 7 lacs préalpins qui l'entourent, le Sacro Monte avec sa "via crucis" du 17^{ème} siècle, les magnifiques jardins à l'italienne qui donnent leur nom à Varese, le musée Guggenheim d'art moderne de Villa Litta-Panza sont autant de bonnes raisons pour retourner à Varese prochainement et y passer une période de vacances agréables et relaxantes, éventuellement exempts d'engagements institutionnels.

C'est dans la ville de Varese qu'a lieu la première réunion du Conseil Informel de l'Emploi et des Affaires Sociales

élargi aux Pays que dans quelques mois entreront dans la grande famille commune européenne.

Les décisions que nous prendrons dans les mois à venir devront permettre à l'Europe d'aborder les défis complexes liés à l'organisation des systèmes d'Etat providence et de gérer le difficile processus d'intégration sociale de tous les Pays membres. Ceci doit avoir lieu dans une stratégie européenne de modernisation et d'intégration croissantes, tout en assurant la tutelle des caractéristiques propres à chaque Pays membre.

Le temps de la réunification représente un moment historique fascinant et riche en encouragements et occasions. Nous avons les compétences et les connaissances pour sortir gagnants et fournir aux citoyens de la nouvelle Europe la perspective d'un continent européen uni, socialement fort, plus moderne et compétitif.

Je vous souhaite un agréable séjour et un bon travail!

Roberto Maroni

Index

des contenus

Bienvenu

du Ministre

Roberto Maroni 50

Programme Officiel 54

Programme Sociale 56

Numéros Utiles 60

Bureaux de Délégations 60

Présidence Italienne 60

- Délégation 60

- Bureau du Ministre 61

- Commission Européenne 61

Officiers de Liaison 62

- Indicatifs Téléphoniques

internationaux de l'Italie 63

Consulats et Ambassades 64

- Consulats Généraux à Milan 64

- Ambassades à Rome 64

Informations générales 66

Hôtels 66

Siège de la Réunion 68

Secrétariat d'organisation 68

Organizing Secretariat 68

Info Point 68

Agence de Voyages 68

Emplacements Promotionnels 68

Site du Ministère du Travail

et des Affaires Sociales

Aéroports 68

Informations de toutes sortes 68

- Urgence Sanitaire 68

- Police 68

- Taxi 68

Remerciements 70

Programme

Officiel

Jeudi 10 Juillet

10.00 - 13.00

Arrivée, accueil et logement des délégations qui prendront part à la rencontre de la Troika Sociale

13.00 - 14.30

Déjeuner des participants à la Troika Sociale près le Palace Grand Hotel

15.00 - 18.30

Rencontre de la Troika Sociale, avec la participation de la Commission Européenne, du Secrétariat du Conseil, du Parlement Européen, des Parties Sociales et des ONG (Ville Ponti)

20.30

Dîner de bienvenu près le Palace Hotel (hôtes de l'Union des Industriels de la Province de Varèse)

Pendant la journée d'arrivée, d'accueil et de logement des Délégations qui prennent part au Conseil Informel.

Vendredi 11 Juillet

8.30

Déplacement des hôtels au Centre Congrès Ville Ponti

9.00 - 12.00

Session du travail près le centre Congrès Ville Ponti

12.15

Photographie de famille

12.30

Visite au Musée d'Art Moderne Villa Menafoglio Litta-Panza et Déjeuner (hôtes du Président de la Province de Varèse)

15.00 - 18.00

Session du travail près le Centre Congrès Ville Ponti

18.00 - 18.30

Conférence de presse

20.30 - 24.00

Dîner de gala dans les Jardins du Palais Estense, siège de la Mairie de Varèse (hôtes du Maire de la Ville de Varèse)

Samedi 12 Juillet

7.00 - 8.45

Petite déjeuner en Hotel

9.00

Départ en pullman vers l'établissement Agusta Westland (production des hélicoptères) et visite à l'installation
Distance de Varèse Km 20
Distance de Malpensa Km 8

12.00

Déjeuner à buffet

From 12:30 onwards

Terme du Programme Officiel et départ des Délégations

On va communiquer que toutes les langues officielles de la UE seront utilisées, la traduction on sera assurée pour l'anglais, français, italien, allemand, espagnol et le grec.



Giardini Estensi



Sacro Monte



Villa Menafoglio Litta-Panza

Vendredi 11 Juillet

9.00

Départ des Ville Ponti

9.30

Visite du centre historique de la Ville : Basilique de S.Vittore, Baptistère de S. Giovanni, Broletto, Palais Estense

Après, visite au Mont Sacré et à la côte des Chapelles ;
Coffee break près le particulier Café Borducan

12.00

Retour aux Ville Ponti et visite au Musée d'Art Moderne de Villa Menafoglio Litta-Panza

13.00

Déjeuner à Villa Menafoglio Litta-Panza

15.30

Après-midi à disposition, avec la possibilité de choisir entre:
- visite à l'établissement et à la vente d'entreprise de la Maison de Mode Missoni,
- visite et shopping dans le centre historique de Varèse

18.30

Retour en Hôtel

20.30 - 24.00

Dîner de gala dans les Jardins du Palais Estense, Siège de la Mairie de Varèse (hôtes du Maire de la Ville de Varèse)

Varese La "Ville Jardin"

Varese est situé aux pieds de la chaîne préalpine du Sacro Monte et Campo dei Fiori.

Les premiers témoignages de la présence humaine sur le territoire remontent à 10 - 15 mille ans avant Jésus Christ, mais ce n'est qu'en l'an 922 que la première mention de Varese est relevée dans un document historique.

L'agglomération devient un carrefour important de trafics et commerces en époque romaine et, à partir du 11ème le petit bourg s'affirme en tant que centre de rencontres entre les gens d'au-delà des Alpes et de la plaine.

En 1164 l'Empereur Federico Barbarossa séjourne dans la ville pendant la période historique des conflits entre les Communes libres. Après de nombreux passages à travers des Seigneuries, Varese obtient de l'Empereur Charles V le privilège de ne pas être inféodée en 1538.

A partir du 16ème siècle naît la première forme d'industrialisation et à ce jour nous gardons encore d'intéressants témoignages de celle qui est appelée l' " archéologie industrielle ".

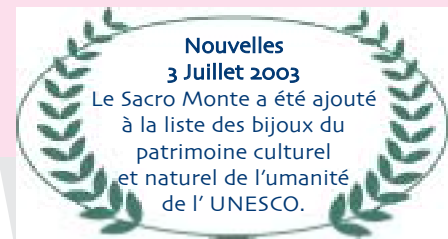
En 1604 Giuseppe Bernascone fait démarrer la construction des Chapelles du Sacro Monte en même temps la noblesse locale bâtit de riches demeures sur les collines autour du bourg, où la vue sur le lac et les montagnes est plus ample.

En 1765 Varese est concédée comme fief au Duc de Modène et Reggio Francesco III d'Este qui, entre 1766 et 1771 fait bâtir à Varese le Palais Estense, sa résidence.

Enfin, Varese est élevé au rang de ville en 1816.

Le médecin Luigi Sacco de Varese qui avait diffusé le vaccin contre la variole, mourra en 1836.

Le développement 'extra-moenia' du petit noyau moyenâgeux commencera à partir du début de la deuxième moitié du 20ème siècle. A côté des villas du 18ème et 19ème, entourées d'espaces verts, naissent des pavillons en style liberty et enfin, avec l'expansion des bâtiments résidentiels dans l'après guerre, naît la "Cité Jardin". L'ensemble hôtelier liberty du "Campo dei Fiori" sera bâti par l'architecte Giuseppe Sommaruga à partir de 1910. Avec l'inauguration, en 1925, de la première autoroute au



monde : la " Milano-Laghi ", on obtient une heureuse primauté dans le domaine de la voirie.

La province de Varese, dont le chef-lieu est la ville même, est créée en 1927. En 1998 on inaugure en ville l'Université des Etudes de l'Insubria avec les Facultés de Médecine, Economie et Sciences Biologiques. Varese entre dans l'Europe avec l'inauguration du nouvel aéroport international de Malpensa .

Le Sacro Monte

Le Bourg de Santa Maria del Monte naquit probablement à l'époque romaine comme dernier avant-poste contre les vagues successives des invasions de populations barbares.

Sant'Ambrogio, évêque de Milan, avait fait ériger la première petite église au sommet du mont en l'an 389.

Le Sacro Monte de Varese est un des exemples les plus complets et significatifs de voies sacrées de notre pays.

Entre 1500 et 1600 nombreux furent les "Sacri Monti" en Lombardie et au Piémont. Des parcours de la dévotion religieuse qui célébraient les fondements théologiques et les mystères de la religion catholique, nés pour reproduire les lieux saints de la Paléστine et les porter à proximité des fidèles.

Le Sacro Monte et le Viale delle Cappelle, jusqu'au sanctuaire de Santa Maria del Monte sont la plus haute expression artistique du 17ème à Varese.

A partir de l'Eglise de l'Immaculée Conception commence la Via Sacra , une oeuvre de Giuseppe Bernascone ; tout au long d'un parcours tortueux d'environ 2 km se succèdent 14 Chapelles dédiées aux Mystères du Rosaire. On monte ainsi depuis le square où commence la 'Via Sacra', de 585 à 880 mètres jusqu'au Sanctuaire de Santa Maria del Monte.

Le petit bourg, situé au sommet du mont, garde encore aujourd'hui son aspect médiéval, avec ses ruelles ombragées et ses escaliers raides, les renforcements qui sentent l'humidité et les petits balcons en fer forgé ouverts sur la plaine du Po.

Le culte de la Madonna Nera, ou de la Cintura, dont la Statue en bois du 14ème , de probable origine lombarde, gardée à l'intérieur de l'Eglise du Sanctuaire, est toujours vif.

Depuis peu on a remis en fonction le glorieux funiculaire liberty qui relie la vallée au bourg à travers un spectacle unique de la nature qui va des sept lacs à la chaîne des Alpes et jusqu'au massif du Mont Rose. Sur la place devant le Sanctuaire s'ouvrent les accès au Couvent de cloitrées des Ermites, qui accueille encore de nos jours un nombre important de religieuses.

Palais Estense et Villa Menafoglio Litta-Panza

Le Palais Estense a valu à Varese la définition de: 'Versailles de Milan', qui lui a été conférée par Stendhal.

Le Palais bâti entre 1766 et 1771 par Giuseppe Bianchi devint la résidence de la Court de Francesco III d'Este gouverneur autrichien de la Lombardie.

La façade, côté jardins, aux formes typiques du 'Barocchetto Lombardo', est de grand intérêt.

A son intérieur on trouve au rez de chaussée, le Salon Estense avec le grand médaillon central peint par Giovan Battista Roncbelli; au premier étage la Salle de Bal, aujourd'hui Salle des Cérémonies, décorée avec des toiles du 16ème et 17ème siècle.

L'élément le plus significatif est représenté par les Jardins Estensi, une scénographie typique des parcs à l'italienne, avec un ample parterre, une grande fontaine et des sentiers côtoyés de baies.

De parc en parc, dans le 'circuit des villas', comme il est nommé, on arrive à Villa Panza qui avait connu, à l'époque, une succession de nombreux propriétaires.

Les accès de la Villa Menafoglio Litta Panza, un joyau de l'architecture du dix-huitième siècle, sont situés dans l'ancienne châtellenie de Biumo Superiore.

En 1996 Giuseppe Panza, supporteur et collectionneur d'art américain, décida de donner au FAI (Fondo per l'Ambiente Italiano) sa villa avec le jardin, les annexes et tous les meubles . Aujourd'hui la demeure a été insérée dans le circuit des musées du Guggenheim Museum et accueille, outre les oeuvres du comte - parmi lesquelles 133 oeuvres des années 1960-90 d'art contemporain, une des plus importantes collections privées italiennes d'art d'avant-garde - de nombreuses expositions qui attirent les passionnés d'art du monde entier.

Numéros utiles

Bureaux Délégations

Bureaux Délégations:

Chaque Délégation aura à sa disposition un emplacement du travail pourvu de PC avec liaison à internet, e-mail dédiée, ligne téléphonique et fax. Et on sera possible aussi d'utiliser une imprimante et un photocopieur.

Présidence Italienne: Délégation

Tel. 0332 287110 - 287131 o Fax 0332 287128
E-mail: italy1@eventiue2003.it o italy2@eventiue2003.it

Country	Station	Telephone	Fax	E-mail
Allemagne	5	0332 240857	0332 241057	germany@eventiue2003.it
Autriche	20	0332 286022	0332 286024	austria@eventiue2003.it
Belgique	1	0332 240706	0332 240718	belgium@eventiue2003.it
Bulgarie	2	0332 240498	0332 240505	bulgaria@eventiue2003.it
Chypre	12	0332 236951	0332 237015	cyprus@eventiue2003.it
Croatie	11	0332 236927	0332 236949	croatia@eventiue2003.it
Danemark	4	0332 240924	0332 240935	denmark@eventiue2003.it
Espagne	8	0332 236304	0332 236959	spain@eventiue2003.it
Estonie	6	0332 235844	0332 236554	estonia@eventiue2003.it
Finlande	26	0332 286098	0332 286112	finland@eventiue2003.it
France	9	0332 236054	0332 236439	france@eventiue2003.it
Grèce	7	0332 235275	0332 236169	greece@eventiue2003.it
Hongrie	16	0332 237288	0332 237325	hungary@eventiue2003.it
Irlande	10	0332 236629	0332 236833	ireland@eventiue2003.it
Lettonie	13	0332 237162	0332 237187	latvia@eventiue2003.it
Lituanie	14	0332 237194	0332 237221	lithuania@eventiue2003.it
Luxembourg	15	0332 237272	0332 237313	luxembourg@eventiue2003.it
Malte	17	0332 237328	0332 237578	malta@eventiue2003.it
Norvège	19	0332 286016	0332 286020	norway@eventiue2003.it
Pay-Bas	18	0332 237450	0332 237927	tbenetherlands@eventiue2003.it
Pologne	21	0332 286030	0332 286036	poland@eventiue2003.it
Portugal	22	0332 286045	0332 286048	portugal@eventiue2003.it
République Tchèque	3	0332 240884	0332 240891	czechrepublic@eventiue2003.it
Roumanie	23	0332 286068	0332 286071	romania@eventiue2003.it
Slovaquie	25	0332 286086	0332 286096	slovakia@eventiue2003.it
Slovénie	24	0332 286074	0332 286077	slovenia@eventiue2003.it
Suède	28	0332 287038	0332 287044	sweden@eventiue2003.it
Suisse	27	0332 287015	0332 287034	switzerland@eventiue2003.it
Turquie	29	0332 287078	0332 287096	turkey@eventiue2003.it
UK	30	0332 287099	0332 287100	unitedkingdom@eventiue2003.it

Bureau du Ministre:

Tel. 0332 287128 • E-mail: maroni@eventiue2003.it

Commission Européenne:

Tel. 0332 284175 - 287180 • Fax 0332 287148 - 287173
E-mail: europeancommission1@eventiue2003.it
E-mail: europeancommission2@eventiue2003.it

Numéros utiles

Officiels de liaison

<i>Allemagne</i>	<i>GIACOMONI Maria Jada</i>	<i>335 7816147</i>
<i>Autriche</i>	<i>VISCONTI Ferdinando</i>	<i>335 7816148</i>
<i>Belgique</i>	<i>CAREDDU Andrea</i>	<i>335 7816149</i>
<i>Bulgarie</i>	<i>BONVENTRE Laura</i>	<i>335 7815985</i>
<i>Chypre</i>	<i>IOANNOU Eftibimia</i>	<i>335 7815827</i>
<i>Commission Européenne</i>	<i>SIMONETTI Chiara</i>	<i>335 7815948</i>
<i>Danemark</i>	<i>FLØJBORG Mja</i>	<i>335 7816150</i>
<i>Espagne</i>	<i>CARCHELLA Gabriele</i>	<i>335 7816166</i>
<i>Estonie</i>	<i>MARIELLA Francesca</i>	<i>335 7815854</i>
<i>Finlande</i>	<i>MANNO Giorgia</i>	<i>335 7816183</i>
<i>France</i>	<i>RAMONDELLI Anna</i>	<i>335 7616184</i>
<i>Grèce</i>	<i>LUCENTINI Leda</i>	<i>335 7815977</i>
<i>Hongrie</i>	<i>ARAONE MENNELLA Santiago</i>	<i>335 7815855</i>
<i>Irlande</i>	<i>KNECHTLIN Giorgia</i>	<i>335 7816185</i>
<i>Lettonie</i>	<i>LOMBARDO Fulvio</i>	<i>335 7815857</i>
<i>Lituanie</i>	<i>POLI SABINA, GIULIA</i>	<i>335 7815867</i>
<i>Luxembourg</i>	<i>BLASI Tbarita Marilù</i>	<i>335 7816188</i>
<i>Malte</i>	<i>RIVOIRA Marzia</i>	<i>335 7815869</i>
<i>Norvège</i>	<i>BANCHER Francesco</i>	<i>328 1821381</i>
<i>Pay-Bas</i>	<i>LA VILLA Carlotta</i>	<i>335 7816191</i>
<i>Parlement européen</i>	<i>RUSSO Francesca</i>	<i>335 7815953</i>
<i>Pologne</i>	<i>EJBICH Chiara</i>	<i>335 7815973</i>
<i>Portugal</i>	<i>GIORDANO Roberto</i>	<i>335 7816192</i>
<i>République Tchèque</i>	<i>VECCHI GUARDIGLI Carmela</i>	<i>335 7815977</i>
<i>Roumanie</i>	<i>SERPICO Alessandro</i>	<i>335 7815987</i>

<i>Secrétariat Général</i>	<i>PADRONE Marzia</i>	<i>335 7815870</i>
<i>Slovaquie</i>	<i>MELIS Mirella</i>	<i>335 7815981</i>
<i>Slovénie</i>	<i>CAREAGNINI Debora</i>	<i>335 7815983</i>
<i>Suède</i>	<i>PANDOLFINI Allegra</i>	<i>335 7816132</i>
<i>Turquie</i>	<i>LUCONI Leonardo</i>	<i>335 7815988</i>
<i>UK</i>	<i>CAMINITI Mauro</i>	<i>335 7816120</i>

Indicatifs téléphoniques internationaux de l'Italie

<i>Allemagne</i>	<i>0049</i>	<i>Luxembourg</i>	<i>00352</i>
<i>Autriche</i>	<i>0043</i>	<i>Malte</i>	<i>00356</i>
<i>Belgique</i>	<i>0032</i>	<i>Norvège</i>	<i>0047</i>
<i>Bulgarie</i>	<i>00359</i>	<i>Pay-Bas</i>	<i>0031</i>
<i>Chypre</i>	<i>00357</i>	<i>Pologne</i>	<i>0048</i>
<i>Croatie</i>	<i>00385</i>	<i>Portugal</i>	<i>00351</i>
<i>Danemark</i>	<i>0045</i>	<i>République Tchèque</i>	<i>00420</i>
<i>Espagne</i>	<i>0034</i>	<i>Roumanie</i>	<i>0040</i>
<i>Estonie</i>	<i>00372</i>	<i>Slovaquie</i>	<i>00421</i>
<i>Finlande</i>	<i>00358</i>	<i>Slovénie</i>	<i>00386</i>
<i>France</i>	<i>0033</i>	<i>Suède</i>	<i>0046</i>
<i>Grèce</i>	<i>0030</i>	<i>Suisse</i>	<i>0041</i>
<i>Hongrie</i>	<i>0036</i>	<i>Turquie</i>	<i>0090</i>
<i>Irlande</i>	<i>00353</i>	<i>UK</i>	<i>0044</i>
<i>Lettonie</i>	<i>00371</i>		
<i>Lituanie</i>	<i>00370</i>		

Numéros utiles

Consolats et Ambassades

Consolats générales à Milan:

Allemagne

Via Solforino, 40
Tel. 02-6231101

Autriche

Pzza Del Libery, 8/4
Tel. 02-4812066

Croatie

Via Dante, 9
Tel. 02 8051772

Danemark

Via Lodovico Ariosto, 30
Tel. 02-48008675

Espagne

Via Fatebenefratelli, 26
Tel. 02- 6570891

France

Via Della Moscova 12
Tel. 02- 6559141

Grèce

Via Turati 6
Tel. 02- 653775

Pay-Bas

Via San Vittore, 45
Tel. 02-4855841

Pologne

C.So Vercelli, 56
Tel. 02 48018978

Portugal

Via V. Pisani, 31
Tel. 02-66986480

République Tchèque

Via G.B. Morgagni, 20
Tel. 02-29403051

Roumanie

Via Gignese, 2
Tel. 02 40074018

Suisse

Via Palestro, 2
Tel. 02- 7779161

Turquie

Via S. Barnaba, 30
Tel. 02 5513370

UK

Via S. Paolo 7
Tel. 02- 723001

Ambassades à Rome

Belgique

Via Dei Monti Parioli, 49
06-3609511

Bulgarie

Via P.P. Rubens, 21
06-3224640

Chypre

Via F. Denza, 15
06-8088365-7-9

Estonie

Viale Liegi, 28 Int. 5
06-8440751

Finlande

Via Lisbona, 3
06- 852231

Hongrie

Via Dei Villini, 12-16
06- 4402032

Irlande

Piazza dei Campitelli, 3
06- 6979121

Lettonie

Viale Liegi, 42 Int. 4-5
06-8841227-9

Lituanie

Viale Di Villa Grazioli, 9
06-8559052

Luxembourg

Via S. Croce In Gerusalemme, 90
06-77201177

Malte

Lungotevere Marzio, 12
06-6879990

Norvège

Via Delle Terme Deciane, 7
06-5717031

Slovaquie

Via Dei Colli Della Farnesina, 144
06-367151-2

Slovénie

Via Leonardo Pisano, 10
06-80914320

Suède

Pzza Rio De Janeiro, 3
06-441941

Hôtels Informations générales

Villa Cagnola Gazzada (VA)
Tel. 0332 461304
Fax 0332 870887
E-mail: info@hotelvillacastiglioni.it

City Hotel 21100 Varese
Tel. 0332 281304
Fax 0332 232882
E-mail: city@cityhotelvarese.com

Crystal Hotel 21100 Varese
Tel. 0332 231145
Fax 0332 237181
E-mail: crystal.va@bestwestern.it

Grand Hotel Palace 21100 Varese
Tel. 0332 327100
Fax 0332 312870
E-mail: info@palacevarese.it

Hotel Villa Castiglioni
21056 Induno Olona (VA)
Tel. 0332 200201
Fax 0332 201269
E-mail: villacastiglioni@libero.it

Motor Hotel Varese 21100 Varese
Tel. 0332 310022
Fax 0332 312697
E-mail: info@hotelvareselago.it



Informations générales

Pour raison de sécurité ont a localisés les suivantes surfaces au dedans du centre congrés Ville Ponti:

- surface jaune - centre de presse près " le Sellerie " et erz-de-chaussée de Villa Andrea, on s'accède avec le badge jaune, blue et rouge;
- surface blue-premier et deuxième étage de Villa Andrea, à l'exclusion de la salle du Conseil, on s'accède avec le badge blue et rouge;
- surface rouge-deuxième étage de Villa Andrea salle du Conseil et petite réservée, on s'accède seulement avec le badge rouge;

Le Chef de délégation sera pourvu de PIN, à chaque délégation seront donnés des floaters pour l'accès aux surface rouge.

Siège de la réunion

Centre congrés "Ville Ponti"
Piazza Litta 2 21100 Varese

Secrétariat de l'organisation

Centre congrés "Ville Ponti" Villa Napoleonica
Tel. 0332 236024/ 26 - Fax 0332 236155
E-mail: informalmeeting.varese@minwelfare.it

Info Point

Tel. 0332 287190/0332 287195 - Fax: 0332 287199

Agence des voyages

Tel. 0332 287215 - Fax: 0332 286117

Emplacements Promotionnels

Tel. 0332 286125

Site du Ministère du Travail et des Affaires Sociales

www.welfare.gov.it

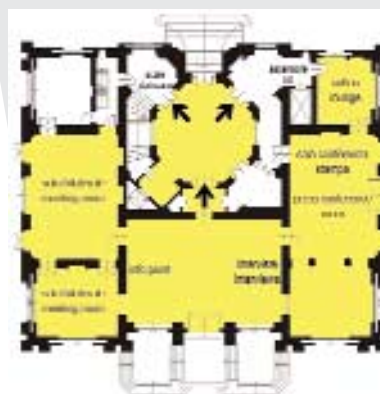
Aéroports

Malpensa - distance de Varése 30 km
Linate - distance de Varése 80 km

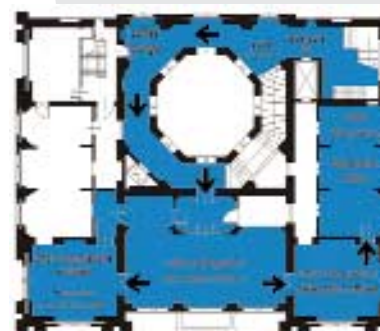
Informations de toutes sortes

Urgence Sanitaire 118
Police 113
Taxi 0332 241800

On peut appeler ceux numéros par tous les appareils téléphoniques.
Le service d'un médecin sera disponible pour tout les temps.



Piano terra / Ground floor



Primo piano / First floor



Secondo piano / Second floor

Remerciements

Avec la collaboration de:



COMUNE DI VARESE

 **PROVINCIA**
di **VARESE**



**Camera di Commercio
Industria Artigianato
Agricoltura di Varese**



**Unione degli Industriali
della Provincia di Varese**



Alitalia

